



# Livret-jeux

**Musée du Pays Châtillonnais**  
**Trésor de Vix**

À partir de 7 ans

# Bienvenue au Musée !



Le livret que tu as dans les mains va te permettre de découvrir et de comprendre les objets exposés dans les salles du musée. Tu vas voir des objets très anciens, vieux de plusieurs milliers d'années, comme des objets plus récents, vieux de quelques siècles seulement.

N'hésite pas à regarder la chronologie que tu as sur cette page pour bien situer ces objets dans le temps. Tu verras, **chaque étage du musée correspond à une période historique !**

Pour remplir ce livret, il faudra te munir de crayons et de curiosité ! Parcours tous les étages dans les moindres recoins et ouvre bien l'œil. Des petits panneaux explicatifs, que l'on appelle des **cartels**, se trouvent à côté des objets exposés pour t'aider à les identifier.

**Si tu ne vois pas bien un élément dans une vitrine, demande de l'aide aux adultes qui t'accompagnent pour qu'ils puissent te porter !**

## CHRONOLOGIE DU MUSÉE



### Préhistoire

2,4 millions d'années à 6000 ans avant notre ère.  
Au musée les objets les plus anciens sont du **Paléolithique supérieur**.

### Protohistoire

6000 ans à 500 ans avant notre ère.  
Au musée les objets du premier étage appartiennent au **1er Age du Fer**.

### Antiquité

50 avant notre ère à 500 ans de notre ère.  
Au musée les objets sont de la période **Gallo-Romaine**.

### Moyen-Âge

500 à 1500 ans.  
Le Moyen-Age a tout de même duré **1000 ans !**

### Renaissance et époque classique

1500 à 1700 ans.  
C'est le début de la **période moderne !**

### 19e siècle

C'était il y a seulement **200 ans !**  
Les collections d'**oiseaux** et du **Premier Empire** datent de ce siècle.



# Collection d'oiseaux

Rez-de-chaussée

Te voici dans la première salle du musée qui présente une multitude d'objets, tels un piano, un bambou gravé, des tableaux et même une collection d'oiseaux... Les oiseaux que tu vois ici sont **naturalisés**, c'est-à-dire que l'on a gardé leur plumage, leur bec, et leurs pattes puis on les a transformés en sculpture pour maintenir leur apparence naturelle. Ces naturalisations ont été faites il y a près de **150 ans**, au **19e siècle**.

**À toi de jouer maintenant !**

**Pars à la recherche des deux oiseaux en photo ci-dessous, et complète leurs noms. Tu les trouveras sur les cartels (tu sais, les panneaux explicatifs). Un indice, le premier est très grand et le deuxième très petit !**



C'est l'un des plus  
grands oiseaux volants  
d'Europe !

O \_ \_ \_ \_ \_

B \_ \_ \_ \_ \_



C'est le deuxième plus petit  
oiseau d'Europe !

R \_ \_ \_ \_ \_

H U \_ \_ \_

## Le savais-tu ?

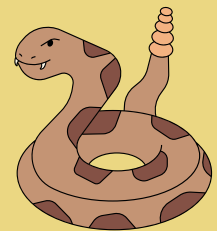
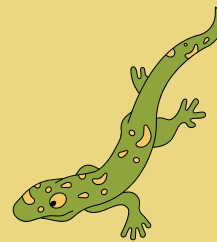
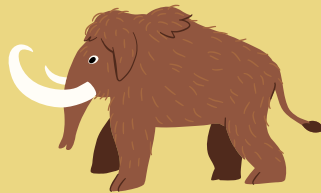
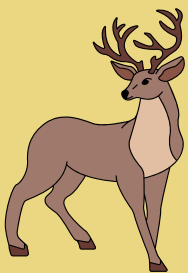


Malheureusement le nombre d'oiseaux a diminué de près de **30 % en 30 ans** dans les campagnes françaises. Mais apprendre à connaître le mode de vie des oiseaux peut nous permettre de mieux les protéger et de stopper ce phénomène. L'exposition d'oiseaux naturalisés dans les musées nous permet justement cela !



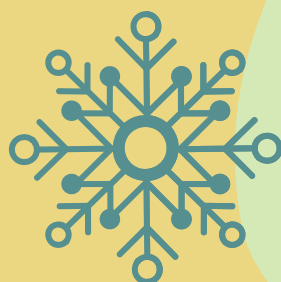
La vitrine que tu as en face de toi présente des éléments de la fin de la Préhistoire que l'on appelle le **Paléolithique supérieur**, et qui démarre il y a **42 000 ans** ! A cette période, notre espèce, **Homo Sapiens**, existait déjà. Nos ancêtres de cette période étaient donc tout aussi intelligents que nous. Leur mode de vie était lui bien différent : ils vivaient en petites communautés, et se déplaçaient en fonction des saisons et des endroits où ils pouvaient trouver de l'eau et de la nourriture en abondance. Ils ne cultivaient pas la terre, mais cueillaient des baies, des plantes et chassaient surtout des petits animaux.

**Regarde bien les os d'animaux dans la vitrine et entoure les animaux qui ne sont pas présents au Paléolithique. Pense à t'aider des cartels !**



### Le savais-tu ?

Il y a 42 000 ans, au **Paléolithique supérieur**, les températures en Europe étaient très différentes d'aujourd'hui: il faisait **très froid** ! Les animaux avaient d'épaisses toisons de poils pour se protéger. Les paysages aussi étaient très différents, par exemple les forêts n'existaient pas, car le vent était tellement fort que les arbres ne pouvaient pas pousser correctement.







# Âge du Fer

1er étage

Cette salle du 1er étage présente des objets qui datent du **Premier Âge du Fer**, donc d'il y a **2800 ans à 2450 ans**. A cette époque les humains sont **sédentaires** (ils vivent au même endroit toute l'année), ils pratiquent l'élevage, l'agriculture, la poterie, maîtrisent le travail des métaux, et peuvent donc fabriquer des outils très perfectionnés. Avec ces outils ils construisent des habitations en dur, des villages, voire des villes. La culture de ces hommes et femmes est appelée, la culture **celte**. On sait que les Celtes étaient en contact avec d'autres peuples européens, puisque l'on a notamment retrouvé beaucoup d'objets grecs dans leurs tombes.

**Pars à la recherche des trois éléments représentés ci-dessous. Ce sont des chimères, des êtres de légende composés de parties de différents animaux. Dès que tu les as repérés, coche la case blanche à côté d'eux.**



Griffon : bec d'aigle, oreilles de cheval et corps de lion



Pégase : cheval avec des ailes d'oiseau



Méduse : femme avec des cheveux (ou autre partie du corps) faits de serpents

**En fonction des définitions que tu as ci-dessous écrit les mots *aurige*, *hoplite*, *kranos*, et *cnémide* sur les vignettes du dessin de la frise du cratère (le grand récipient au centre la pièce).**

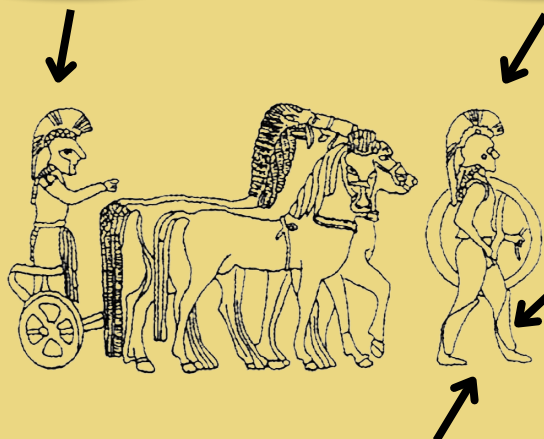
## Définitions

Un **aurige** est un conducteur de char.

Un **hoplite** est un guerrier à pied, un fantassin.

Un **kranos** est un casque porté par les guerriers grecs.

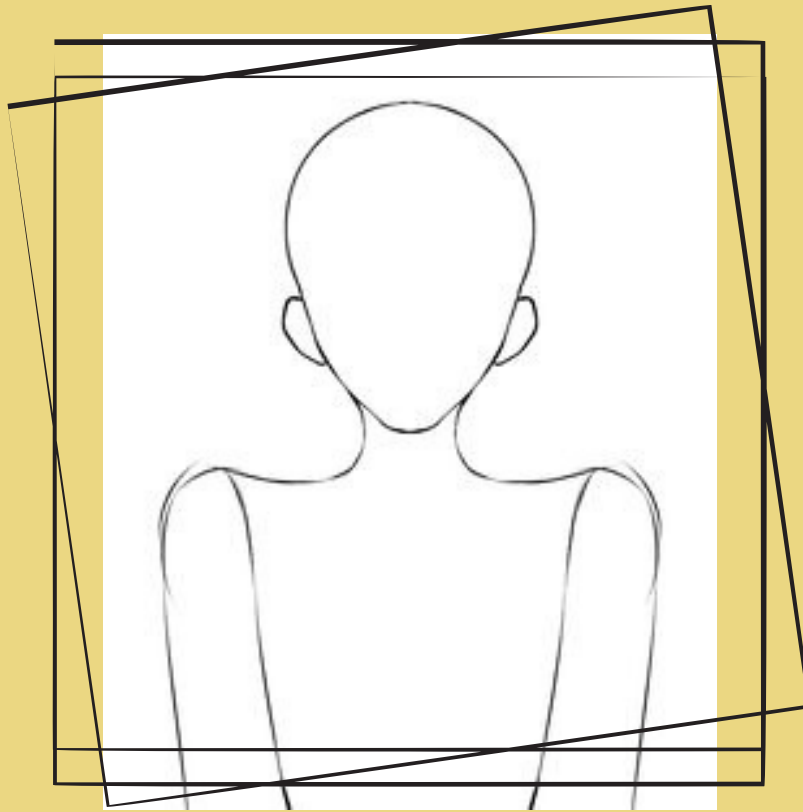
Les **cnémides** sont des jambières, éléments de protection de jambes.





Une grande partie de la salle est consacrée à la tombe d'une femme celte qui a vécu il y a **2500 ans**, à Vix, juste à côté de Châtillon-sur-Seine, dans une grande ville fortifiée. C'était une femme très puissante et riche qui s'est fait enterrer avec un char et des objets étranges luxueux, sous un **tumulus** (une butte de pierre et terre). Grâce aux **analyses A.D.N.** faites sur son squelette, on peut savoir qu'elle était brune, et qu'elle avait les yeux et la peau clairs.

**En prenant en compte les résultats des analyses A.D.N., complète l'image suivante en dessinant les yeux, les cheveux, la bouche, le nez, les vêtements et les bijoux de la femme de Vix. N'hésite pas à aller voir les restes de son squelette, ils se trouvent à la fin de la salle !**



## Le savais-tu ?

L'archéologie ce n'est pas que fouiller la terre, c'est aussi des études de laboratoire menées par de nombreux spécialistes :

L'**anthropologue** étudie les os humains.

L'**archéozoologue** étudie les os des animaux.

Le **palynologue** étudie les pollens.

Le **carpologue** étudie les graines (et non pas les carpes).

Le **céramologue** étudie les poteries.











# Période Gallo-Romaine

2e  
étage

Te voici au 2e étage ! Il est consacré à la période Gallo-Romaine. **Gallo** vient de Gaulois, le nom donné aux différents peuples celtes qui vivaient au **Second Âge du Fer**. **Romaine** fait référence à la civilisation Romaine qui est apparue en Italie il y a **2 700 ans**. A partir du **1er siècle de notre ère**, les gaulois vont adopter une partie de la culture romaine. Ainsi, deux cultures, en se rencontrant, vont en créer une nouvelle : la culture gallo-romaine.

**Beaucoup de métiers artisanaux sont représentés dans les vitrines consacrées à la ville gallo-romaine de Vertillum. Relie les outils suivants aux métiers qui les utilisent.**

|  |   |  |  |   |   |
|--|---|--|--|---|---|
| une herminette   | un pot de stockage  | une force à tondre   | un peson de métier   | une truelle   | une clef  |
|  |  |  |  |  |  |
| ●  | ●   | ●  | ●  | ●   | ●   |
| ●  | ●   | ●  | ●  | ●   | ●   |
| Serrurerie   | Poterie   | Métiers du bois  | Élevage  | Tissage   | Maçonnerie  |

## Le savais-tu ?



La petite statue en métal, située au centre de la salle, représente **Bacchus**, le dieu du vin, de la fête, et de la nature. Figure-toi que cette œuvre a une histoire incroyable ! Elle a été **volée** au musée, il y a près de 50 ans, lors d'un cambriolage. Grâce à l'œil d'un expert et de la police européenne nous avons pu le récupérer en 2021 !



Monte au 3e étage et découvre la première salle consacrée au Moyen-Âge. C'est une période qui a duré **1 000 ans**, du **5e siècle** de notre ère au **15e siècle**. Elle sera essentiellement marquée par l'arrivée d'une nouvelle religion ayant la particularité d'avoir un dieu unique, la religion **chrétienne**.

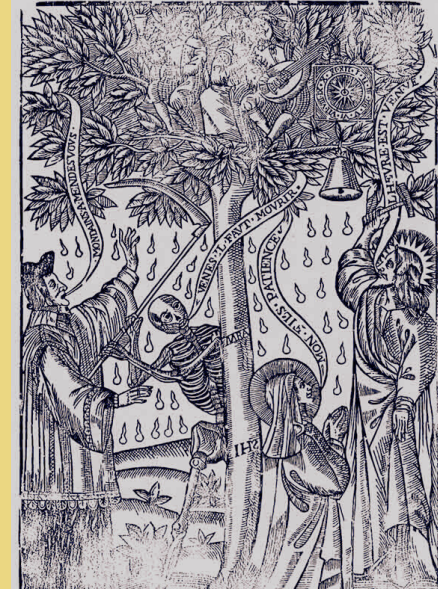
Retrouve dans la salle le panneau de bois peint qui représente le roi de Bourgogne **Gontran**. Il est à cheval suivi par son armée. Compare le panneau que tu as dans le musée et l'image suivante. Observe bien et tu trouveras **7 erreurs**, entoure-les.





Dans la 2e salle de cet étage, on parle de périodes historiques plus récentes. La **Renaissance** démarre en France au **16e siècle**, il y a seulement 500 ans. C'est un moment foisonnant pour les arts, mais aussi une période de conflits religieux. La **période classique**, elle, démarre au 17e siècle et se termine au 18e siècle. Elle est marquée par les règnes des rois absolus, comme **Louis 14**, mais aussi par la **Révolution Française** qui va mettre fin à ces règnes et aux privilèges de la noblesse.

**Dirige-toi vers la vitrine qui représente des gravures sur papier et les planches en bois gravées qui ont permis de les imprimer. Observe bien cette vitrine et met une croix dans la case blanche à chaque fois que tu reconnais une gravure. Attention, l'une de ces trois gravures n'est pas dans la vitrine, ouvre bien l'oeil !**





Continue d'explorer la salle et retrouve la statue religieuse qui représente Sainte Marguerite, aussi appelée la Vierge de l'apocalypse. En lisant le texte qui raconte son histoire mythique, replace les mots manquants suivants dans le bon ordre : *femme - jeune homme - dragon - croix - dévorer*.

Dans la prison de Marguerite apparut un \_\_\_\_\_ hideux, qui voulut se jeter sur elle pour la \_\_\_\_\_. Le monstre l'avala ; et c'est alors qu'une \_\_\_\_\_ apparut et permit à Marguerite de percer le ventre du dragon, et de sortir de son corps.

S'obstinant à vouloir tromper Marguerite, le dragon prit la forme d'un \_\_\_\_\_. Mais Marguerite le saisit par la tête, l'étendit à terre, et, posant sur lui son pied droit, elle dit : « Démon orgueilleux, prosterne-toi sous le pied d'une \_\_\_\_\_ ! »



## Le savais-tu ?

La plupart des statues en pierre que tu vois dans les musées sont **toutes blanches** et sans aucune couleur aujourd'hui. Mais elles n'ont pas été créées comme ça à l'origine, c'est le temps qui a effacé leurs couleurs. Les statues étaient peintes, dans des **tons parfois très vifs** qui les mettaient en valeur. Figure-toi que les peintres des statues étaient même mieux payés que les sculpteurs !







Tu te trouves ici dans la salle consacrée à un homme qui a fait une grande carrière dans l'armée, le **maréchal Marmont**. Il a vécu au **19e siècle**, il y a seulement 200 ans. Il a surtout été au service de **Napoléon Bonaparte**, un personnage qui a beaucoup marqué le 19e siècle par son règne rempli de grandes réformes et de nombreuses guerres.

Assied-toi sur le banc devant le grand tableau qui représente le maréchal Marmont sur son cheval. Observe-le bien, puis regarde les deux autres tableaux de Napoléon Bonaparte ci-dessous. Ils se ressemblent beaucoup tu ne trouves pas ? Parmi les éléments suivants, raye ceux qui ne sont pas dans les trois tableaux :

*chapeau bicorne - cheval noir - épée - bottes - écharpe militaire - licol de cheval - buissons - boulet de canon - bâton de maréchal - montagne.*



Le Maréchal Marmont attribué à J.L. Barbier Walbonne



Napoléon Bonaparte peint par C. F. Gabriel Levachez



Napoléon Bonaparte peint par Jacques-Louis David



## Le savais-tu ?

Le chapeau **bicorne** est inséparable du personnage de Napoléon Bonaparte. Il s'appelle ainsi, parce qu'il a deux bouts pointus. Au 19e siècle, il devient un chapeau réservé à l'armée. Les sous officiers le portaient avec les deux cornes dans l'alignement des épaules, alors que les chefs militaires le portaient, eux, avec les cornes devant. **Napoléon**, voulant montrer qu'il était un homme de terrain, le portait comme les soldats !

**N'hésite pas à revenir au musée, nous proposons des visites et des animations toute l'année, et tu peux même venir avec ta classe !**



**Si tu ne trouves pas les solutions pour certains jeux, demande aux personnes qui travaillent au musée, elles sauront te répondre.**

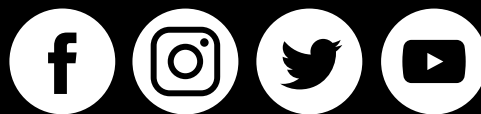
**Contacts:**

**14 rue de la libération  
21400 Châtillon-sur-Seine**

**Tél : 03 80 91 24 67**

**[contact@musee-chatillonnais.fr](mailto:contact@musee-chatillonnais.fr)**

**[musee-vix.fr](http://musee-vix.fr)**



**MUSÉE D'ARCHÉOLOGIE ET D'HISTOIRE**

