

VISITES GUIDÉES

ET ATELIERS

PARTEZ À LA
DÉCOUVERTE DES
COLLECTIONS DU MUSÉE
ACCOMPAGNÉS PAR UNE
ÉQUIPE DE MÉDIATION
CULTURELLE



PUBLICS SCOLAIRE ET INDIVIDUEL
(ENFANTS ET ADULTES)

MUSÉE DU PAYS CHÂTILLONNAIS - TRÉSOR DE VIX

SOMMAIRE

Introduction

- 3 Le musée du Pays Châtillonnais - Trésor de Vix
- 4 La médiation, l'accueil des groupes et les visites guidées
- 5 Le public scolaire

Visiter en groupe

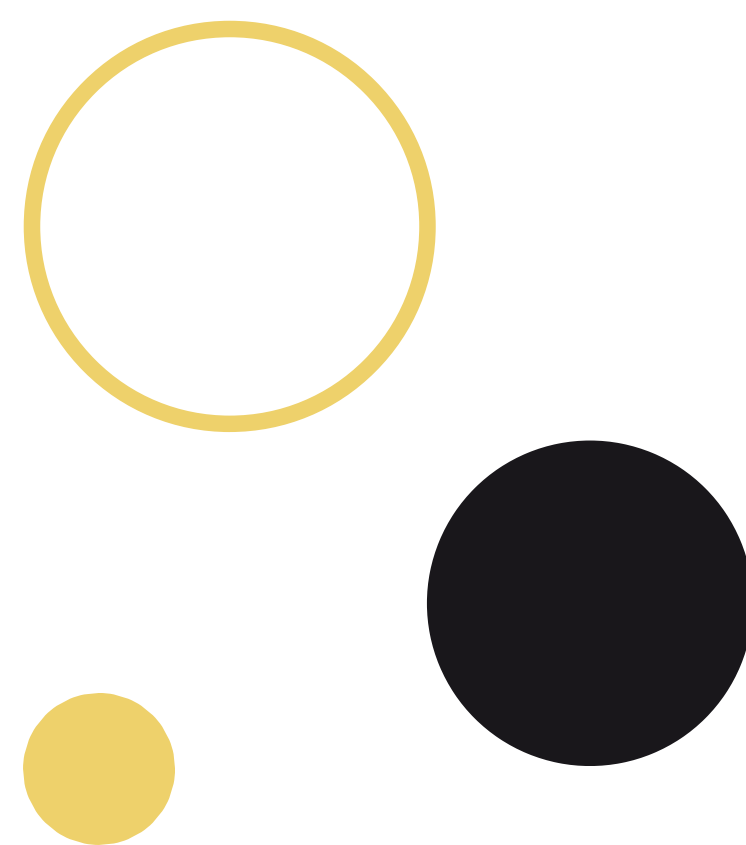
- 6 Visites générales
- 7 Visites thématiques
- 9 Visites pour le très jeune public
- 9 Visites adaptées

Activités

- 10 Ateliers
- 12 Outils de médiation

Informations pratiques

- 13 Horaires, tarifs et contacts



Pour les personnes malvoyantes ou non-voyantes, il est possible de faire manipuler des artefacts et des répliques d'objets, dans le cadre de visites guidées. Des panneaux en braille sont présents dans les salles du musée. Toujours en braille, un document de présentation du musée est disponible à la vente en boutique.



Le musée est accessible en fauteuil roulant. Dans la mesure de ses possibilités, le musée peut en mettre à disposition.

Un ascenseur permet l'accès aux différents étages du musée.

Des sièges pliants (faisant aussi office de canne) sont mis à disposition.

LE MUSÉE DU PAYS CHÂTILLONNAIS - TRÉSOR DE VIX

Installé depuis 2009 au sein des bâtiments de l'ancienne abbaye Notre-Dame (fondée à l'initiative de Bernard de Clairvaux en 1136), le musée propose un parcours à travers des collections uniques et variées sur près de 2 000 m² d'exposition permanente. Fondé en 1837, le musée conserve des collections archéologiques, de beaux-arts, historiques, ethnologiques, naturalistes mais aussi archivistiques. Elles ont toutes un lien avec le Pays Châtillonnais, qu'il soit leur lieu d'origine ou celui de leur collecteur. Le parcours du musée est chronologique, il permet de traverser toute l'histoire de l'humanité de façon fluide et compréhensible.

Les principales collections

Âge du Fer - Trésor de Vix : datée du Ve siècle av. notre ère, cette sépulture princière exceptionnelle contient de nombreux objets attestant des échanges commerciaux réalisés à travers toute l'Europe à cette période. Le cratère en bronze est le plus grand vase grec connu (1,64 m pour 208 kg) et le torque en or (480 g) est un chef d'oeuvre d'orfèvrerie celte. Ces objets, déposés dans la tombe d'une femme éminemment puissante, prouvent également l'importance de l'agglomération du Mont Lassois (Vix, 21).

Gaule romaine - Vertillum : les fouilles de l'agglomération gallo-romaine de *Vertillum* ont livré de nombreux objets témoignant de la vie quotidienne des agriculteurs et artisans de la région. Certains objets, comme une statuette en bronze représentant le dieu Bacchus enfant, attestent également du train de vie des riches propriétaires dans leur *domus*.

Renaissance et époque moderne : découvrez une des plus belles collections de bois gravés (matrices pour l'impression) de France, ainsi que de nombreux éléments d'art religieux et laïc (sculpture, peinture...).

Premier Empire - Marmont : né à Châtillon-sur-Seine, le maréchal Marmont fut un proche compagnon de Napoléon Bonaparte. Italie, Egypte, Espagne, Prusse, Croatie, il fut de toutes les campagnes, jusqu'à la chute de l'Empire. Un personnage haut en couleur à découvrir à travers les objets lui ayant appartenu.

XIXe siècle - les oiseaux naturalisés : cette collection, créée par F. Daguin, notable local étudiant la biodiversité du Châtillonnais, est fascinante. Certaines espèces représentées sont très rares (voire disparues), d'autres sont très communes. Il est passionnant d'observer de près ces spécimens très bien conservés malgré leur grand âge (environ 150 ans).

LA MÉDIATION ET LES VISITES GUIDÉES

L'équipe de médiation du musée est très attachée à la qualité scientifique de son discours ainsi qu'à l'accessibilité des collections du musée pour tous types de publics. Elle s'adapte en permanence afin que vos visites soient agréables et remplies de découvertes.

Les thématiques de visites sont variées (p. 6 à 10) et réalisables pour un public adulte tout comme pour un public enfant ou scolaire. **Les visites se font sur réservation, pour des groupes à partir de 10 personnes.**

Plusieurs formules sont possibles : visites libres, visites guidées (conduites par votre guide ou bien par un agent de médiation du musée), d'une durée allant de 45 min à 2 h, à destination des plus petits (à partir de 3 ans) comme des plus âgés.

Toute venue de groupe doit se faire sur réservation (p. 14) !

Le musée organise tout au long de l'année plusieurs événements pour le public individuel (soirée Bulles au musée, Fête des morts, ateliers lors des vacances scolaires, archéorandos, etc.). Chaque année, il participe également à de nombreuses manifestations nationales (Nuit Européennes des Musées, Journées Européennes de l'Archéologie, Journées Européennes du Patrimoine, Fête de la Science, etc.). Le public scolaire peut y être associé. Cette programmation annuelle est à découvrir auprès du musée.



LE PUBLIC SCOLAIRE

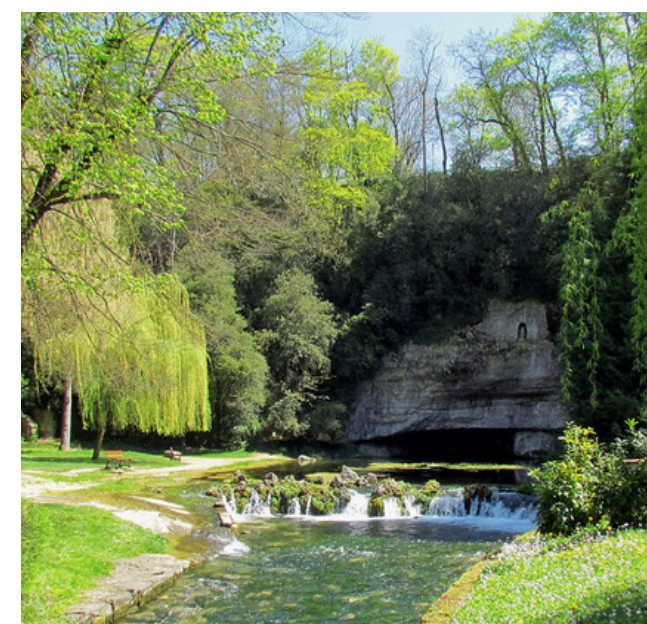
Il ne devrait échapper à personne que les enfants d'aujourd'hui sont les adultes de demain. En cela, il est essentiel qu'ils apprennent à connaître leur passé, la grande Histoire, mais aussi la plus petite, l'histoire locale, celle d'un territoire, ou encore le patrimoine, qu'il soit construit, mobilier ou immatériel.

La venue d'une classe au musée est un événement dont les élèves gardent un souvenir marquant. Il s'agit d'un moment exceptionnel, celui de la découverte d'un lieu unique.

Ce temps de découverte, de questionnements et parfois de mise en pratique (grâce aux ateliers) est aussi celui d'apprentissages d'un autre type. L'aspect original et moins formel que le cadre scolaire habituel va marquer les esprits et aider à ancrer concrètement les connaissances.

Espace pique-nique :

Plusieurs lieux de déjeuner sont possibles. S'il fait beau, la source de la Douix (15mn à pied du musée) est très agréable et rafraîchissante. Sur place, la cour du musée permet de déjeuner rapidement et en plein air. En cas d'intempéries ou de basses températures, le musée peut mettre à disposition sa salle des ateliers pédagogiques le temps de votre pique-nique, avant ou après la visite.



Le musée est référencé Pass Culture. La mise en ligne des offres se fait après une prise de contact avec l'équipe de médiation du musée et la définition des modalités de visite.



Le musée participe également à des projets avec l'Education Nationale : dispositif "La Classe l'Oeuvre", EAC, etc.. N'hésitez pas à nous contacter si vous avez un projet.

Une enseignante missionnée par la Délégation Académique à l'Action Culturelle travaille avec l'équipe de médiation du musée afin d'établir des ponts avec le public scolaire.

N'hésitez pas à la contacter pour des questions propres au milieu scolaire (liens avec le programme, organisation d'une sortie sur le territoire, etc...).

Contact : Mme Sophie Lefebvre : Sophie.Lefebvre1@ac-dijon.fr

VISITES GÉNÉRALES

Visite générale des collections

À destination des adultes et des enfants, à partir de 9 ans.

Cycles 3, 4 et 5.

Durée : 1 h 30 ou 2 h.

Cette visite permet de plonger dans une découverte des collections du Musée du Pays Châtillonnais - Trésor de Vix. Elle se déroule dans l'ordre chronologique, de la Préhistoire au début du 20^e siècle et se focalise sur les œuvres maîtresses des collections.



Vix et Vertault : du Premier Âge du Fer à l'Antiquité gallo-romaine

À destination des adultes et des enfants à partir de 7 ans.

Cycles 3, 4 et 5 (Histoire, LCA).

Durée : 1h30 ou 2h.

Centrée sur les collections celtes et gallo-romaines, cette visite fait le point sur ces deux périodes (la première étant souvent méconnue), en présentant leurs chronologies, événements, personnages principaux et la vie quotidienne de ces sociétés, à partir d'artefacts du musée.

Explorer les collections

À destination des adultes et des enfants, à partir de 7 ans.

Cycles 3, 4 et 5.

Durée : 1 h, 1 h 30 ou 2 h.

Ces visites guidées se concentrent uniquement sur une ou plusieurs collections : protohistorique (Celtes), antique (Gaule romaine), médiévale et renaissance (abbayes et art sacré) ou moderne et contemporaine (Premier Empire). Ce type de visite permet de découvrir certaines collections du musée en contextualisant les périodes concernées : histoire, vie quotidienne, techniques, commerce, grands personnages, politique, mouvements artistiques et littéraires, société....



VISITES THÉMATIQUES

Le végétal dans tous ses états : usages et fonctions

À destination des enfants de 7 à 13 ans.

Cycles 3 (le vivant, la matière) et 4 (SVT).

Durée : 1 h ou 1 h 30.

Cette visite est une découverte de nombreuses utilisations du végétal à travers les collections du musée : dans l'architecture, comme combustible, dans la fabrication du papier, comme symbole, comme colorant, etc. Malgré les difficultés de conservation des matériaux végétaux en archéologie, ils sont de précieux indices pour la compréhension des sociétés passées. Jusqu'à nos jours, le végétal est présent dans le quotidien des humains, parfois sous des formes insoupçonnées !



L'histoire des vêtements

À destination des enfants, de 7 à 13 ans.

Cycles 3 et 4 (Histoire).

Durée : 1 h ou 1 h 30.

De la Préhistoire au 19^e siècle, cette visite part à la découverte de l'histoire des vêtements : pourquoi et comment s'habille-t-on ? Matériaux, teintures, techniques de fabrication, rôles sociaux... Dis-moi ce que tu portes et je te dirai qui tu es. La visite se base sur les différents objets liés aux vêtements (fibules, épingles), à leur fabrication (pesons, grattoirs) et aux représentations de ceux-ci (sculptures, peintures).

Aux origines : sacrifices et divinités

À destination des adultes et des jeunes à partir de 8 ans.

Cycles 3 et 4 (Histoire).

Durée : 1 h.

De la simple offrande au martyr, de nombreuses formes de sacrifices existent. Partons à la découverte de ces pratiques rituelles réalisées pour s'accorder la protection d'une divinité dans le cadre personnel, familial ou politique, pour protéger et accompagner un défunt, ou encore pour des raisons religieuses. Cette visite traverse l'époque gallo-romaine et se poursuit jusqu'à l'ère chrétienne.



Sensibilisation à l'Archéologie

À destination des enfants, à partir de 9 ans.

Cycles 3, 4 et 5 (Histoire, Géographie, EMC et orientation professionnelle). Durée : entre 1 h et 2 h.

Cette intervention débute par une présentation de l'archéologie, des métiers et spécialisations qu'elle regroupe, de ses techniques et méthodes, ainsi que de son fonctionnement actuel en France (études, législation, administratif). La notion de patrimoine commun est également abordée, ainsi que l'importance de la conservation de celui-ci. La sensibilisation contre le pillage archéologique et la détection de métaux, ainsi que les destructions irréversibles que cette pratique entraîne, seront également abordées.

Enfin, la présentation concrète autour d'une maquette servira à visualiser les différentes couches de secrets que dévoilent les fouilles archéologiques.



VISITES POUR LE TRÈS JEUNE PUBLIC



Bestiaire musical

À destination des enfants de 3 à 6 ans.

Cycle 1 (éveil artistique).

Durée : entre 30 min et 45 min.

Cette visite propose une première découverte du musée à travers le prisme des animaux (oiseaux, lion, cheval...). Il s'agit d'une découverte active et sensorielle grâce au mime, à la danse, à l'écoute (extraits musicaux) et à la présentation des animaux en Langue des Signes Française...

Les fleurs du musée

À destination des enfants de 3 à 5 ans.

Cycle 1 (découvrir le vivant, la matière).

Durée : entre 30 min et 45 min.

Adaptée pour les tout-petits, cette version de la visite "Le végétal dans tous ses états" se concentre sur les fleurs et les cinq sens (odeurs, toucher, observation...).

VISITES ADAPTÉES

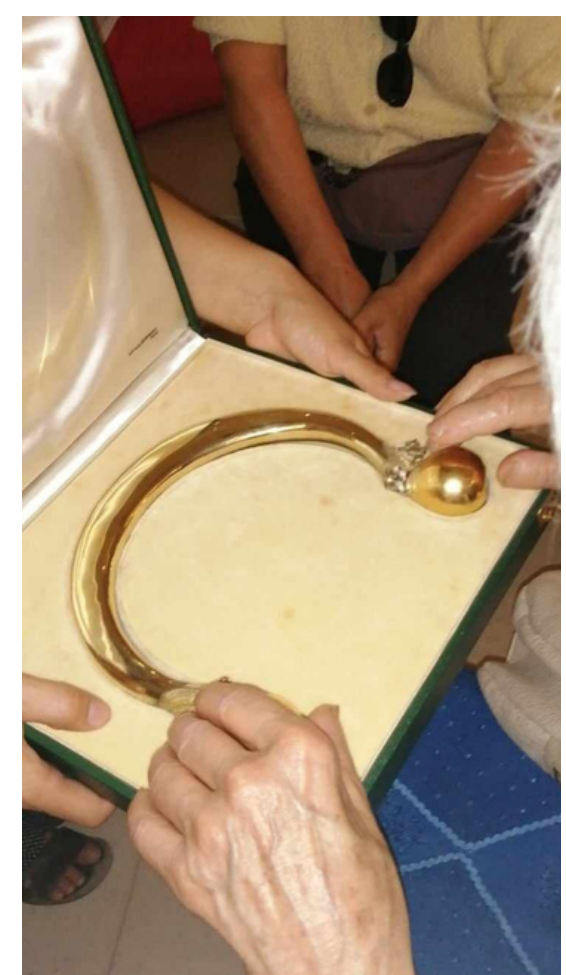
Visites sensorielles pour les déficients visuels :

Celtes ou Gallo-romains

À destination des enfants et des adultes malvoyants, à partir de 9 ans.

Durée : 1 h, 1 h 30 ou 2 h.

Deux visites sont possibles : soit autour du Trésor de Vix, soit autour des collections gallo-romaines. Ces visites sont adaptées aux personnes malvoyantes et aveugles. Les collections y sont particulièrement détaillées et des fac-similés sont proposés à la manipulation afin de mieux comprendre leurs formes, leurs détails et leurs usages.



ATELIERS



Fil au musée

(Atelier associé à la visite "L'histoire du vêtement")

À destination des enfants, de 7 à 12 ans.

Cycles 2, 3 et 4.

Durée : 1 h ou 1 h 30.

Le tissage aux cartes (ou plaquettes) est l'un des modes de tissage les plus anciens et pratique pour créer ceintures et galons aux motifs complexes et colorés. Venez tisser votre propre galon !

Graines à planter

(Atelier associé à la visite "Le monde végétal dans tous ses états")

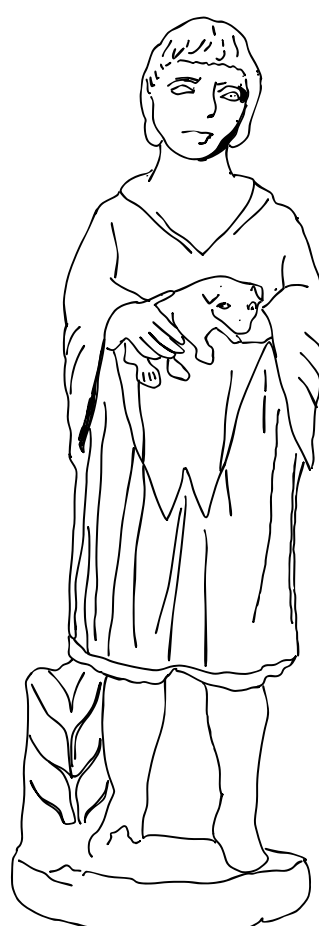
À destination des enfants à partir de 7 ans.

Cycles 2 et 3.

Au printemps.

Durée : 1 h ou 1 h 30.

Chaque enfant décore sa boîte à œufs dans laquelle seront plantées de petites graines. Après quelques jours à l'arroser précautionneusement, les premières pousses apparaîtront dans leur jolie boîte !





Crée ta divinité

(Atelier associé à la visite "Vie quotidienne de la Préhistoire à l'Antiquité")

À destination des enfants, de 8 à 13 ans.

Cycles 2 et 3.

Durée : 1 h ou 1 h 30

A l'aide de cartes, chaque groupe d'enfant devra imaginer une divinité dotée d'un pouvoir, d'un attribut et d'un animal ! Ils présenteront ensuite leur création sous la forme d'un dessin et d'un texte décrivant leur divinité...

Poterie

À destination de tous à partir de 6 ans.

Cycles 2 et 3.

Durée : 1 h ou 1 h 30.

Création d'un petit pot en argile suivant deux techniques : celle de la motte pour les plus jeunes, et celle du colombin pour les plus âgés. Ces techniques traditionnelles permettent aux enfants de fabriquer leur propre pot qu'ils pourront ensuite décorer de motifs gravés, inspirés des motifs observés lors de la visite du musée.



À la découverte des métiers de l'archéologie

(Atelier associé aux visites sur les collections archéologiques)

À destination de tous à partir de 8 ans.

Cycles 2 et 3.

Durée : 1h.

Accompagnés d'une maquette explicative, les médiateurs vous présenteront les grands principes et les objectifs de l'archéologie actuelle. Puis une présentation des différentes spécialités archéologiques vous permettra de mieux comprendre les recherches faites sur les vestiges .



Apprentis Afibulateurs

À destination de tous à partir de 7 ans.

Durée : 1 h

La fibule est l'accessoire de mode le plus porté de l'antiquité. C'est un marqueur social important qui peut être décoré d'or de corail voire d'ambre. Venez créer votre fibule comme un artisan celte !



OUTILS DE MÉDIATION

L'équipe de médiation du musée possède différents outils qui peuvent accompagner les visites et ateliers. Ils sont parfois déjà compris dans les visites guidées. Si certains vous intéressent en particulier, dans le cadre du travail que vous réalisez avec votre groupe, n'hésitez pas à nous le signaler. Nous verrons s'il est possible de les intégrer à votre projet de visite.

Fac-similés à manipuler

À destination du public en situation de handicap et des plus jeunes.

De la Préhistoire à l'Antiquité.

A travers la manipulation et le toucher, ces objets permettent une meilleure compréhension des objets observés lors de la visite du musée.

Livret-jeu

À destination des enfants, de 7 à 12 ans.

Ce livret accompagne les enfants dans leur visite du musée, à travers chaque collection. Un texte explicatif leur permet de comprendre les collections du musée et de petites activités les conduisent à observer en détails les objets qu'ils ont devant les yeux.



INFORMATIONS PRATIQUES

OUVERTURE

De 10h à 17h30, tous les jours (sauf les mardis en dehors des vacances estivales).

Fermetures : janvier et février (réouverture début mars), 1er mai et 24, 25 et 31 décembre.

TARIFS

| Visiteurs individuels | |
|--|-------|
| Plein tarif | 7€ |
| Tarifs réduits* (de 7 à 17 ans, étudiants de moins de 26 ans, carte famille nombreuse) | 3,50€ |
| Gratuits* (-7 ans, personnes en situation de handicap, demandeurs d'emploi, relais du champ social, journaliste, guides) | 0€ |

*Tarifs préférentiels délivrés sur présentation d'un justificatif en cours de validité.

| Groupes | |
|--|--|
| Adultes | Visite libre : 3,50€ Visite guidée : 5€ |
| Scolaires et étudiants | Visite libre : 3,50€ Visite guidée : 4€ |
| Professionnels du tourisme (voyagistes) | Visite libre : 3€ Visite guidée : 4,50€ |
| - Personnes en situation de handicap - Structures relais du champ social - Enseignants en préparation de visite - Scolaires du Pays Châtillonnais - Accompagnateur d'un groupe | Gratuité |

Les réservations se font uniquement par mail : accueil@musee-chatillonnais.fr.

Des renseignements sont possibles par téléphone (03 58 95 80 11).

Important : lors de votre réservation, pensez bien à nous indiquer la date et l'heure souhaitées pour la visite, la durée, le type (libre ou guidée) et la thématique de visite, ainsi que le public constituant votre groupe (enfants, adultes, familles, âge ou classe des enfants, champ social, etc.) et le nombre de participants.

CONTACT

Musée du Pays Châtillonnais - Trésor de Vix

14 rue de la Libération

21400 Châtillon-sur-Seine

Téléphone : 03 58 95 80 11

Mail : accueil@musee-chatillonnais.fr

STATIONNEMENT

Parking voiture :

rue du Cour l'Abbé (face au musée)

Parking bus :

rue de la Forgeotte (à côté du musée)



MUSÉE DU PAYS CHÂTILLONNAIS - TRÉSOR DE VIX

Ce catalogue présente l'offre de médiation à destination de groupes (dès 3 ans) souhaitant venir visiter le musée et accompagner leur découverte des collections par le discours d'un guide. Visites générales, visites thématiques, ateliers, interventions thématiques... Il y en a pour tous les goûts et vous allez même vouloir revenir !

Un musée est un lieu de découvertes et d'apprentissages, un espace de vie passée et présente. Nous espérons qu'à l'issue de leur visite, toutes et tous, peu importe leur âge, ressortiront stimulés et intéressés par les collections du musée et le passé commun qu'il conserve.

Téléchargez l'application
Princesse de Vix
et parcourez le sentier interactif

À Vix, à 5 minutes de Châtillon-sur-Seine **GRATUIT**



DISPONIBLE SUR
Google Play



Télécharger dans
l'App Store

Pour aller plus loin :

Si vous souhaitez accompagner votre visite du musée d'une autre activité, n'hésitez pas à contacter l'Office de Tourisme du Châtillonnais :

**Maison Philandrier, 1 rue du Bourg 21400 Châtillon-sur-seine /
chatillonnais-tourisme.fr / contact@tourisme-chatillonnais.fr / 03 80 91 13 19.**

Châtillon-sur-Seine et son territoire regorgent de merveilles à découvrir!

