

MUSÉE DU PAYS CHÂTILLONNAIS TRÉSOR DE VIX

2025, UNE ANNÉE EN OR

VISITES GUIDÉES ET ATELIERS





Cécile ZICOT, Directrice du musée
du Pays Châtillonnais - Trésor de Vix



Sophie LEFEBVRE, Enseignante référente du musée
du Pays Châtillonnais - Trésor de Vix

Un musée au Cœur d'Or

Partager ses trésors et assurer une présence de la création, des arts, de l'histoire et de la découverte au cœur du quotidien de notre jeunesse est la priorité du musée du Pays Châtillonnais - Trésor de Vix.

L'art de conquérir un public en Or

En 2025, notre équipe de médiateurs réinvente le musée à vos côtés.

Le musée du Trésor de Vix ne se limite plus à être un simple lieu où l'on vient se pencher au-dessus d'une vitrine. Aujourd'hui, nous cherchons à impliquer le jeune public dans la démarche culturelle & artistique. Au-delà de la simple visite, nous vous invitons non seulement à observer, mais aussi à vivre et à co-crédier des projets mêlant diverses disciplines artistiques, à destination des scolaires et des publics spécifiques.

Les projets artistiques menés en collaboration avec les établissements scolaires rendent l'art et la culture plus réels et plus vibrants. Ils permettent de rendre le milieu artistique plus séduisant aux yeux des élèves tout en invitant à développer leur créativité.

Chaque année, nous sommes ravis de mettre à l'honneur les projets artistiques des élèves lors d'une journée porte ouverte, réunissant les enfants et leur famille dans un moment de partage et d'échange apprécié de tous.

Sophie LEFEBVRE

Enseignante d'Histoire, Géographie et EMC au collège Emile LEPITRE, elle est depuis 2022, l'enseignante référente du musée du Pays Châtillonnais - Trésor de Vix. Forte de son expérience, en raison des nombreux projets qu'elle a menés avec ses élèves, elle accompagne les équipes pédagogiques dans la conception et la mise en œuvre du parcours d'éducation artistique et culturelle de leurs classes. Elle contribue également au renouvellement des médiations et ateliers pédagogiques du musée à destination du public scolaire, en tenant compte notamment, des matières, du cycle, des programmes, des compétences et des parcours. Elle est une interlocutrice que les enseignants ne doivent pas hésiter à solliciter.



L'équipe du musée
Une équipe en or

LE MOT DU PRÉSIDENT JÉRÉMIE BRIGAND DE LA COMMUNAUTÉ DE COMMUNES DU PAYS CHÂTILLONNAIS

2025, UNE ANNÉE EN OR

L'éducation artistique et culturelle va bien au-delà de la simple transmission de connaissances. Elle contribue à façonner des individus curieux, créatifs et aventuriers.

Les projets culturels du musée du Pays Châtillonnais – Trésor de Vix illustrent parfaitement cette philosophie !



Pour 2025, le musée propose à votre classe des expériences uniques de découverte.

Parmi les nouveautés, nous vous proposons une journée **ARCHÉO – RANDO**, où vous suivrez en extérieur un parcours commenté par un de nos médiateurs, grâce à une randonnée de 4km et une application récemment mise en place sur le site de la cité celte, par la communauté de communes. À son retour au musée, la classe bénéficiera d'une visite des collections du Trésor de Vix, avec un rappel des objets trouvés sur le site découvert en amont. Les autres collections, datant de la préhistoire au XIXe siècle, sont également accessibles.

Avec la découverte des métiers de l'archéologie **autour d'un bac de fouille**, les élèves découvriront les grands principes et objectifs de l'archéologie actuelle, ils manipuleront les outils et pratiqueront les gestes des archéologues. L'expérience de fouille sera suivie d'une présentation des différentes spécialités archéologiques pour mieux comprendre les recherches faites sur les vestiges.

Nous vous offrons une exposition inédite « Marc BOHAN, les années DIOR » en collaboration avec l'illustre Maison Dior Héritage de Paris, le Palais Princier de Monaco et la Cinémathèque Française, du 1er juin au 31 décembre 2025. Cette exposition exceptionnelle consacrée au talentueux couturier **Marc BOHAN**, qui fut à la tête de la Direction Artistique de la Maison Dior de 1961 à 1989, se fera l'écho des expositions du musée Christian Dior de Granville, « Dior - Les années BOHAN » de 2009 et « Grace de Monaco, Princesse en Dior », organisée en 2019.

Aux côtés des pièces prestigieuses de robes et accessoires signés DIOR, cette exposition lèvera le voile non seulement sur le couturier talentueux, deux fois récompensé du **Dé d'or** de la haute couture (1983 & 1988), mais également sur l'homme de cœur qu'il était derrière l'immense artiste, par la présentation de photographies et d'objets personnels. À cette occasion, le musée vous propose des ateliers "petits stylistes".

Le musée du Pays Châtillonnais – Trésor de Vix est le lieu à ne pas manquer en 2025, où les élèves vivront une rencontre en **OR** avec des créations **DIOR** et les **TRÉSORS** de la tombe princière de Vix.

EXPOSITIONS TEMPORAIRES EN 2025



"Black Birds" réalisé par Malo A.

“DE PLUMES ET D'OR”

Malo A.,

du 1er mars au 31 mai 2025

Restauratrice d'œuvres d'art et peintre animalière, Malo A. s'inspire des arts asiatiques et médiévaux (enluminures) et travaille principalement sur des panneaux de bois dorés à la feuille et peints à la peinture acrylique. Une collection de tableaux poétique et touchante vous offrira une excursion dans le monde magique des oiseaux.

Cette exposition sera en lien avec la collection d'oiseaux naturalisés de Fernand DAGUIN déjà présentée dans le musée.

“MARC BOHAN, LES ANNÉES DIOR”

1961 - 1989

du 1er juin au 31 décembre 2025

Cette exposition, réalisée en collaboration avec l'illustre Maison Dior Héritage de Paris, le Palais Princier de Monaco et la Cinémathèque Française, met en lumière l'œuvre du créateur de mode français Marc Bohan, notamment durant ses années passées à la Direction Artistique de la maison de haute couture Christian Dior. Elle explore son travail entre 1961 et 1989, période marquée par une succession de collections emblématiques qui ont défini son empreinte dans l'histoire de la mode. Robes, accessoires et objets personnels vous plongeront dans la vie de ce Châtillonnais de cœur.



Robe longue en velours noir DIOR, Collection Automne/ Hiver 1967 ayant appartenu à la Princesse GRACE, Palais princier de Monaco.

LE MUSÉE DU PAYS CHÂTILLONNAIS - TRÉSOR DE VIX

Installé depuis 2009 au sein des bâtiments de l'ancienne abbaye Notre-Dame (fondée à l'initiative de Bernard de Clairvaux en 1136), le musée propose un parcours à travers des collections uniques et variées sur près de 2 000 m² d'exposition permanente. Fondé en 1837, le musée conserve des collections archéologiques, de beaux-arts, historiques, ethnologiques, naturalistes, mais aussi archivistiques. Elles ont toutes un lien avec le Pays Châtillonnais, que ce soit leur lieu d'origine ou celui de leur collecteur. Le parcours du musée est chronologique, il permet de traverser toute l'histoire de l'humanité de façon fluide et compréhensible.

Les principales collections

Âge du Fer - Trésor de Vix : datée du Ve siècle av. notre ère, cette sépulture princière exceptionnelle contient de nombreux objets attestant des échanges commerciaux réalisés à travers toute l'Europe à cette période. Le cratère en bronze est le plus grand vase grec connu (1,64 m pour 208 kg) et le torque en or (480 g) est un chef d'œuvre d'orfèvrerie celte. Ces objets, déposés dans la tombe d'une femme éminemment puissante, prouvent également l'importance de l'agglomération du Mont Lassois (Vix, 21).

Gaule romaine - Vertillum : les fouilles de l'agglomération gallo-romaine de *Vertillum* ont livré de nombreux objets témoignant de la vie quotidienne des agriculteurs et artisans de la région. Certains objets, comme une statuette en bronze représentant le dieu Bacchus enfant, attestent également du train de vie des riches propriétaires dans leur *domus*.

Renaissance et époque moderne : découvrez une des plus belles collections de bois gravés (matrices pour l'impression) de France, ainsi que de nombreux éléments d'art religieux et laïc (sculpture, peinture...).

Premier Empire - Marmont : né à Châtillon-sur-Seine, le Maréchal Marmont fut un proche compagnon de Napoléon Bonaparte. Italie, Egypte, Espagne, Prusse, Croatie, il fut de toutes les campagnes jusqu'à la chute de l'Empire. Un personnage haut en couleur à découvrir à travers les objets lui ayant appartenu.

XIXe siècle - les oiseaux naturalisés : cette collection créée par Fernand Daguin, notable local étudiant la biodiversité du Châtillonnais, est fascinante. Certaines espèces représentées sont très rares (voire disparues), d'autres sont très communes. Il est passionnant d'observer de près ces spécimens très bien conservés malgré leur grand âge (environ 150 ans).

LA MÉDIATION ET LES VISITES GUIDÉES

L'équipe de médiation du musée est très attachée à la qualité scientifique de son discours ainsi qu'à l'accessibilité des collections du musée pour tout type de public. Elle s'adapte en permanence afin que vos visites soient agréables et remplies de découvertes. Les thématiques sont variées et réalisables pour un public adulte/étudiant tout comme pour un public enfant ou scolaire. **Les visites se font sur réservation, pour des groupes à partir de 10 personnes.** Plusieurs formules sont possibles : visites libres, conduites par votre guide ou un enseignant, visites guidées, conduites par un agent de médiation du musée. Ces visites durent entre 45 min et 2 h, et sont à destination des plus petits (à partir de 3 ans) comme des plus âgés.

Réservation obligatoire : le musée ne pourra garantir l'accueil d'un groupe ne l'ayant pas informé de sa venue.

LE PUBLIC SCOLAIRE

La venue d'une classe au musée est un événement dont les élèves gardent un souvenir marquant. Il s'agit d'un moment exceptionnel, celui de la découverte d'un lieu unique. Ce temps de découverte, de questionnement et parfois de mise en pratique en ateliers, est aussi celui d'apprentissage d'un autre type. L'aspect original et moins formel que le cadre scolaire habituel va marquer les esprits et aider à ancrer concrètement les connaissances. Ces savoirs sont historiques, mais aussi locaux. Grâce au musée, les élèves peuvent resituer leur région ou découvrir l'importance du Pays Châtillonnais dans le grand récit historique.

Le musée participe également à des projets avec l'Education Nationale : dispositif "La Classe l'Œuvre", EAC, etc.. N'hésitez pas à nous contacter si vous avez un projet. Une enseignante missionnée par la Délégation Académique à l'Action Culturelle travaille avec l'équipe de médiation du musée afin d'établir des ponts avec le public scolaire. Elle pourra vous conseiller pour des questions propres au milieu scolaire (liens avec le programme, organisation d'une sortie sur le territoire, etc...).

Contact : Mme Sophie Lefebvre : Sophie.Lefebvre1@ac-dijon.fr

La Classe l'Œuvre : Ce projet est une co-construction du musée et d'une classe, tout au long de l'année scolaire. Il se concrétise par la création à travers un contact direct aux œuvres : les élèves s'imprègnent du patrimoine de leur localité, et créent leur interprétation sous forme d'œuvres matérielles, numériques ou par l'expression corporelle.

Maths et Patrimoine : à l'occasion de la semaine des Mathématiques, le musée du Pays Châtillonnais – Trésor de Vix propose une visite spécifique pour des élèves de CM2 et de 6ème. Elle consiste à parcourir les collections permanentes en s'amusant à déceler dans les œuvres d'art les traces et usages des mathématiques. La visite se réalise avec un médiateur du musée, mais aussi avec le regard et l'expertise des enseignants d'histoire et de mathématiques accompagnant le groupe.

Espace pique-nique : Plusieurs lieux de déjeuner sont possibles. S'il fait beau, la source de la Douix (15mn à pied du musée) est très agréable et rafraîchissante. Sur place, la cour du musée permet de déjeuner rapidement et en plein air. En cas d'intempéries ou de basses températures, le musée peut mettre à disposition sa salle des ateliers pédagogiques le temps de votre pique-nique, avant ou après la visite.



Sources de la douix

Le musée est référencé **Pass Culture**. La mise en ligne des offres se fait après une prise de contact avec l'équipe de médiation du musée et la définition des modalités de visite.



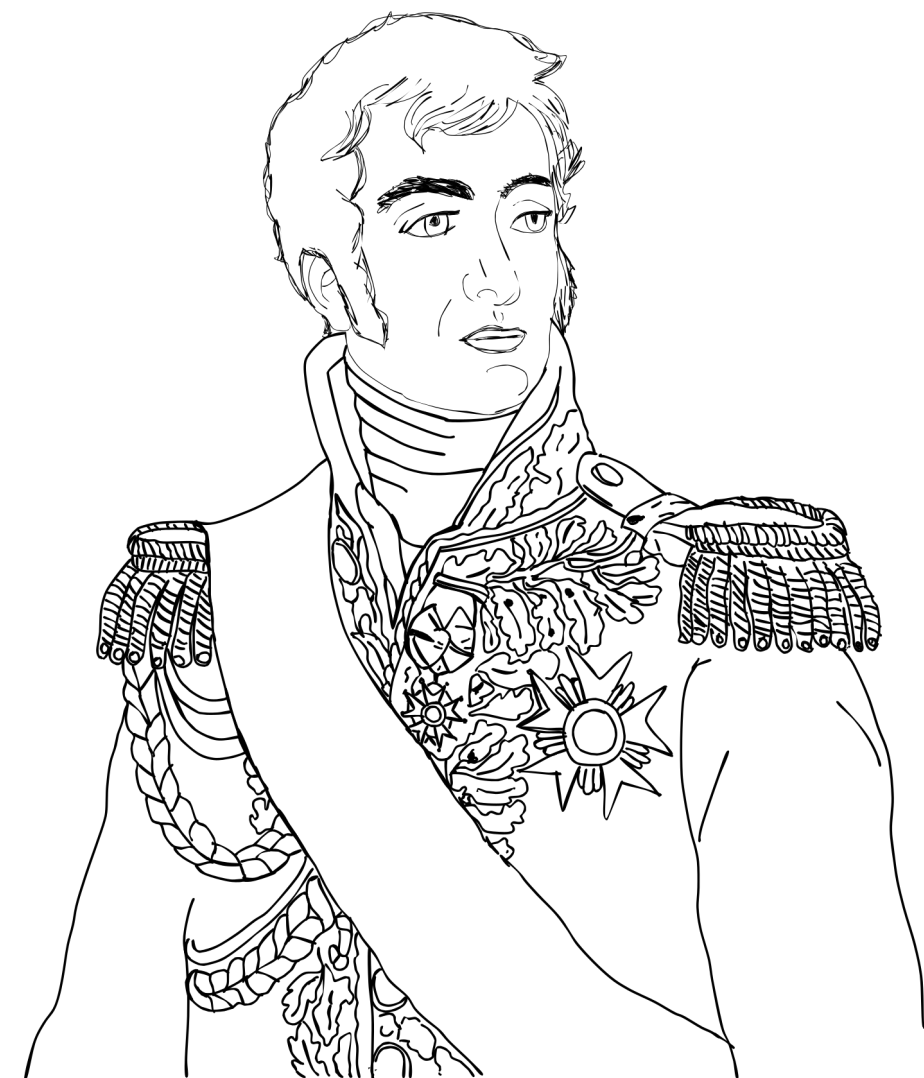
VISITES GÉNÉRALES

Visite générale des collections

À destination des adultes et des enfants, à partir de 9 ans.

Cycles 3, 4 et 5. Durée : 1 h 30 ou 2 h.

Cette visite guidée permet de découvrir les collections du musée : protohistorique (Celtes), antique (Gaule romaine), médiévale et moderne (abbayes et art sacré), contemporaine (Premier Empire). Ce type de visite permet d'appréhender l'ensemble du musée en contextualisant rapidement chaque salle et chaque période grâce aux objets exposés.



*Représentation du Maréchal Marmont
(dessin : C. Pitoizet)*



Cratère de Vix © Jacques Blanchard

Visite Trésor de Vix

À destination des adultes et des enfants à partir de 7 ans.

Cycles 2, 3, 4 et 5. Durée : 1h ou 1h30.

Cette visite se concentre uniquement sur le fabuleux Trésor de Vix et permet de remettre en contexte la tombe de la princesse de Vix et les objets retrouvés dans la cité princière celte du Mont Lassois.

Vix et Vertillum : du Premier Âge du Fer à l'Antiquité gallo-romaine

À destination des adultes et des enfants à partir de 7 ans.

Cycles 2, 3, 4 et 5. Durée : 1h30 ou 2h.

Centrée sur les collections celtes et gallo-romaines, cette visite fait le point sur ces deux périodes (la première étant souvent méconnue) en présentant leurs chronologies, événements, personnages principaux et la vie quotidienne de ces sociétés, à partir d'artefacts du musée.



Statuette de Bacchus en bronze © Julien Bourgeois

ARCHÉO - RANDO

À destination des scolaires qui souhaitent une visite à la journée.

Durée : A la journée (pique-nique à prévoir)*

Suivez un parcours commenté en extérieur sur le site de la cité celtique de Vix (à 6 km du musée) avec une randonnée de 4 km et un dénivelé de 100 m. Continuez par une visite des collections du musée avec un rappel des objets trouvés sur le site découvert en amont, et d'autres collections du musée.

**Organisation modulable selon les groupes.*



Vue panoramique du haut du Mont Lassois (Vix)

VISITES THÉMATIQUES

**De la Révolution à la Restauration :
le XIXe siècle vécu par le Maréchal Marmont**

À destination des adultes et des élèves à partir de la 4ème.

Cycle 4 et 5. Durée : 1h

L'objectif de cette visite est de se replonger dans les tumultes du début du XIXe siècle au travers de la vie mouvementée du Maréchal Marmont. Étudiant lors de la Révolution, militaire proche de Napoléon durant l'Empire, paria pendant la Restauration, il fut finalement exilé lors de la monarchie de Juillet.



Une visite guidée dans la salle Marmont

A chacun sa Mode !

Les vêtements au travers des Âges

À destination des enfants, de 7 à 13 ans. Cycles 3 et 4

Durée : 1 h ou 1 h 30.

Dis-moi ce que tu portes et je te dirai qui tu es...

Des Celtes au XIXe siècle, pourquoi et comment s'habillait-on ?

Matériaux, teintures, techniques de fabrication, rôles sociaux...

La visite se base sur les différents objets liés aux vêtements (fibules, épingles), à leur fabrication (pesons, grattoirs) et aux représentations de ceux-ci (sculptures, peintures).



*Dessin de la statue "enfant au chien" habillée avec des objets de différentes périodes présentés dans le musée.
Dessin original de L.Voizeux*

Les représentations religieuses dans l'espace public

À destination des adultes et des jeunes, à partir de 8 ans.

Cycles 2, 3 et 4 (Histoire). Durée : 1 h

Une visite qui tente de retracer l'importance de la religion dans la vie quotidienne, des druides divinateurs aux images des saints catholiques. Elle se centre sur les formes d'art religieux dans l'espace public et à la diffusion de leur message.



Impression de la matrice xylogravée représentant St Hubert

Sensibilisation à l'Archéologie

À destination des enfants, à partir de 9 ans.

Cycles 3, 4 et 5 (Histoire, Géographie, EMC).

Durée : entre 1 h et 2 h

Cette intervention débute par une présentation de l'archéologie, des métiers et spécialisations qu'elle regroupe, de ses techniques et méthodes, ainsi que de son fonctionnement actuel en France. La question du patrimoine commun est évoquée, ainsi que l'importance de sa préservation. La sensibilisation contre le pillage archéologique, la détection de métaux, et les destructions irréversibles que cette pratique entraîne seront également abordées.



VISITES POUR LE TRÈS JEUNE PUBLIC



Photographie de la visite "Bestiaire musical"

Bestiaire musical

À destination des enfants de 3 à 6 ans. Cycle 1 (éveil artistique). Durée : entre 30 min et 45 min.

Cette visite propose une première découverte du musée à travers le prisme des animaux (oiseaux, lion, cheval...). Il s'agit d'une découverte active et sensorielle grâce au mime, à la danse, à l'écoute (extraits musicaux) et à la présentation des animaux en Langue des Signes Française.

La quête aux animaux !

À destination des enfants de 3 à 5 ans. Cycle 1. Durée : 45 min.

Dans cette visite, il faudra être observateur pour découvrir tous les animaux qui se cachent tout autour de nous.



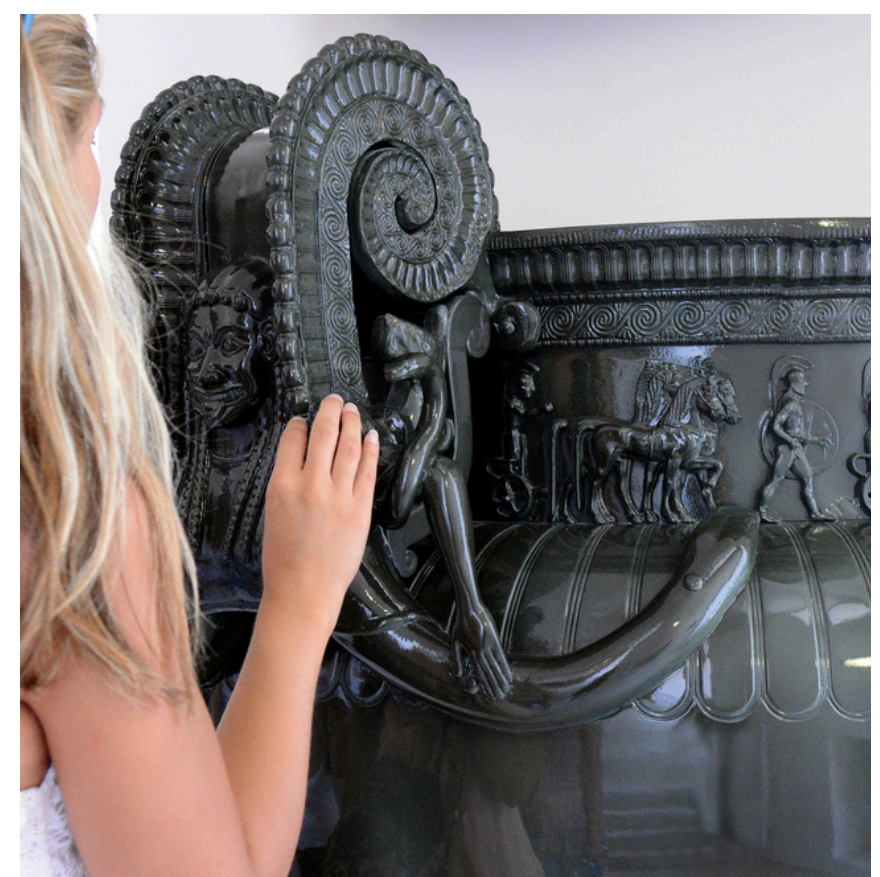
Sculpture antique de lion provenant de Vertault

VISITES ADAPTÉES

Visites sensorielles pour les déficients visuels : Celtes ou Gallo-romains

À destination des adultes et des enfants malvoyants, à partir de 9 ans. Durée : 1 h, 1 h 30 ou 2 h.

Deux visites sont possibles : autour du Trésor de Vix, ou autour des collections gallo-romaines. Ces visites sont adaptées aux personnes malvoyantes et aveugles. Les collections y sont particulièrement détaillées et des fac-similés sont proposés à la manipulation afin de mieux comprendre leurs formes, leurs détails et leurs usages.



Reproduction du cratère de Vix accessible

ATELIERS



Métier à tisser utilisé lors des ateliers "Fil au musée"

Fil au musée

À destination des enfants, de 7 à 12 ans.

Cycles 2, 3 et 4.

Durée : 1 h ou 1 h 30.

Le tissage aux cartes (ou tablettes) est l'un des modes de tissage les plus anciens, pratiqué pour créer ceintures et galons aux motifs complexes et colorés. Venez tisser votre propre galon !

Ecrire l'Histoire

À destination des enfants, à partir de 6 ans.

Cycles 2 et 3.

Durée : 45 min - 1 h.

Suite à une présentation de différents styles et supports d'écriture (sur tablettes de cire, écriture à la plume, calligraphie), chaque groupe d'élève devra chercher à décrypter un texte et essayer de reproduire la technique d'écriture.

Pour les plus jeunes, l'atelier se concentrera sur la réalisation d'une page d'enluminure avec le mot de leur choix ou leur prénom par exemple.



L'atelier "écrire l'Histoire" réalisé à partir de plumes et d'encre.



Utilisation de la technique de la motte lors de l'atelier "Poterie"

Poterie

À destination de tous, à partir de 6 ans.

Cycles 2, 3 et 4. Durée : 1 h

Création d'un petit pot en argile suivant deux techniques : celle de la motte pour les plus jeunes, et celle du colombin pour les plus âgés. Ces techniques traditionnelles permettent aux enfants de fabriquer leur propre pot qu'ils pourront ensuite décorer de motifs gravés, inspirés de ceux observés lors de la visite du musée.

Crée ta divinité

À destination des enfants, de 8 à 13 ans.

Cycles 2, 3 et 4. Durée : 1 h

A l'aide de cartes, chaque groupe d'enfants devra imaginer une divinité dotée d'un pouvoir, d'un attribut et d'un animal ! Ils présenteront ensuite leur création sous la forme d'un dessin et d'un texte décrivant leur divinité.



*Dessin de la statue de Bacchus
©Chaberty*



Réalisation de fibules par des élèves lors de l'atelier Afibulateurs

Apprentis Afibulateurs

À destination de tous, à partir de 7 ans.

Cycle 2, 3, 4 et 5. Durée : 1 h

La fibule est l'accessoire de mode le plus porté de l'antiquité. C'est un marqueur social important qui peut être décoré d'or, de corail, mais également d'ambre. Venez créer votre fibule comme un artisan celte !

Création de linogravure

Formule 3 à 7 ans ou formule plus de 7 ans.

Cycle 2, 3 et 4. Durée : 1 h

Cet atelier propose aux enfants de plonger dans le monde de la gravure en explorant une technique à la fois créative et accessible. Ils apprendront à créer leurs propres motifs en sculptant des dessins sur des plaques d'impression en caoutchouc, puis à réaliser des impressions uniques sur papier.



L'atelier linogravure sur des plaques d'impression en caoutchouc



Les ateliers "Bac de fouilles" permettent aux élèves de s'initier à l'archéologie

À la découverte des métiers de l'archéologie

À partir de 7 ans.

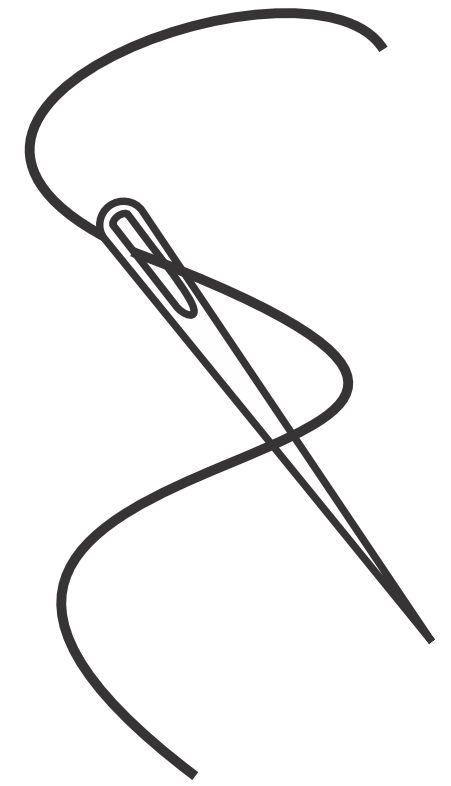
Cycles 2, 3, 4 et 5. Durée : 1h.

Autour d'un **bac de fouille**, les élèves découvriront les grands principes et objectifs de l'archéologie actuelle et les gestes des archéologues. L'expérience de fouille sera suivie d'une présentation des différentes spécialités archéologiques pour mieux comprendre les recherches faites sur les vestiges.

Les petits stylistes

À partir de 7 ans. Cycle 2 et 3. Durée 1h

Dans cet atelier, les enfants apprendront à réaliser un petit sac en feutrine. Ils choisiront leurs couleurs et formes, découperont, coudront à la main, et personnaliseront leur sac selon leurs envies. L'occasion parfaite pour explorer une activité manuelle tout en développant de nouvelles compétences.



À partir de 12 ans. Cycle 3 et 4.

Les participants auront l'occasion de créer leur propre dessin de robe, en utilisant des cercles de broderie comme toile. Après avoir esquissé le modèle, ils apprendront à broder certains détails, des motifs ou des textures, et à ajouter des perles pour donner de l'élégance à leur création. Cet atelier permettra aux jeunes créateurs de s'initier à la couture et de se plonger dans l'univers de la mode tout en laissant parler leur imagination !

OUTILS DE MÉDIATION

L'équipe de médiation du musée possède différents outils qui peuvent accompagner les visites et ateliers. Ils sont parfois déjà inclus dans les visites guidées. Si certains vous intéressent en particulier dans le cadre du travail que vous réalisez avec votre groupe, n'hésitez pas à nous le signaler. Nous verrons s'il est possible de les intégrer à votre projet de visite.



Fac-similé du torque en or

Fac-similés à manipuler

À destination du public en situation de handicap et des plus jeunes.

A travers la manipulation et le toucher, ces objets permettent une meilleure compréhension des objets observés lors de la visite du musée.

Livret-jeu

À destination des enfants de 7 à 12 ans.

Ce livret accompagne les enfants à travers les collections dans leur visite du musée. Un texte explicatif leur permet de comprendre les vitrines du musée, et de petites activités les conduisent à observer en détail les objets qu'ils ont devant les yeux.



Livret-jeu du musée

INFORMATIONS PRATIQUES

OUVERTURE de 10h à 17h30 :

- Septembre à juin : du mercredi au lundi, fermé les mardis
- Juillet et août : tous les jours

FERMETURE : janvier et février (réouverture début mars), 1er mai et 24, 25 et 31 décembre.

TARIFS :

GROUPE SCOLAIRE	
Visite libre**	3.50 €
Visite guidée	4 €
Visite guidée + atelier	5 €
Visite Archéo-Rando	7 €
- Personnes en situation de handicap - Structures relais du champ social - Enseignants en préparation de visite - Scolaires du Pays Châtillonnais - Accompagnateur d'un groupe	Gratuité

Toutes les visites sont gratuites pour les écoles du territoire de la Communauté de Communes du Pays Châtillonnais.

***Visite libre : constituée de groupe guidé par le responsable de groupe (par exemple un professeur conférencier agréé, un enseignant avec ses élèves, etc.)*

Les réservations se font uniquement par mail : accueil@musee-chatillonnais.fr.

Des renseignements sont possibles par téléphone (03 58 95 80 11).

Important : lors de votre réservation, pensez bien à nous indiquer la date et heure souhaitées pour la visite, la durée, le type (libre ou guidée), la thématique de visite, ainsi que les différents niveaux de votre groupe et le nombre de participants (élèves et accompagnants).

CONTACT

Musée du Pays Châtillonnais - Trésor de Vix
14 rue de la Libération 21400 Châtillon-sur-Seine
Téléphone : 03 58 95 80 11
Mail : accueil@musee-chatillonnais.fr

STATIONNEMENT

Parking voiture : rue du Cour l'Abbé
(face au musée)
Parking bus : rue de la Forgeotte
(à côté du musée)



MUSÉE DU PAYS CHÂTILLONNAIS TRÉSOR DE VIX

Ce catalogue présente l'offre de médiation à destination de groupes (dès 3 ans) souhaitant venir visiter le musée et accompagner leur découverte des collections par le discours d'un guide. Visites générales, visites thématiques, ateliers, interventions thématiques... Il y en a pour tous les goûts et vous allez même vouloir revenir !

Un musée est un lieu de découvertes et d'apprentissages, un espace de vie passée et présente. Nous espérons qu'à l'issue de leur visite, toutes et tous, peu importe leur âge, ressortiront stimulés et intéressés par les collections du musée et le passé commun qu'il conserve.

Téléchargez l'application
Princesse de Vix
et parcourez le sentier interactif

À Vix, à 5 minutes de Châtillon-sur-Seine **GRATUIT**



DISPONIBLE SUR
Google Play



Télécharger dans
l'App Store

Pour aller plus loin :

Si vous souhaitez accompagner votre visite du musée d'une autre activité, n'hésitez pas à contacter l'Office de Tourisme du Châtillonnais :

Maison Philandrier, 1 rue du Bourg 21400 Châtillon-sur-seine /

chatillonnais-tourisme.fr / contact@tourisme-chatillonnais.fr / 03 80 91 13 19.

Châtillon-sur-Seine et son territoire regorgent de merveilles à découvrir !

